



# الدورة التدريبية الوطنية حول مراقبة تعشيش السلاحف البحرية على الساحل المتوسطي المصري



عماد الجريبي

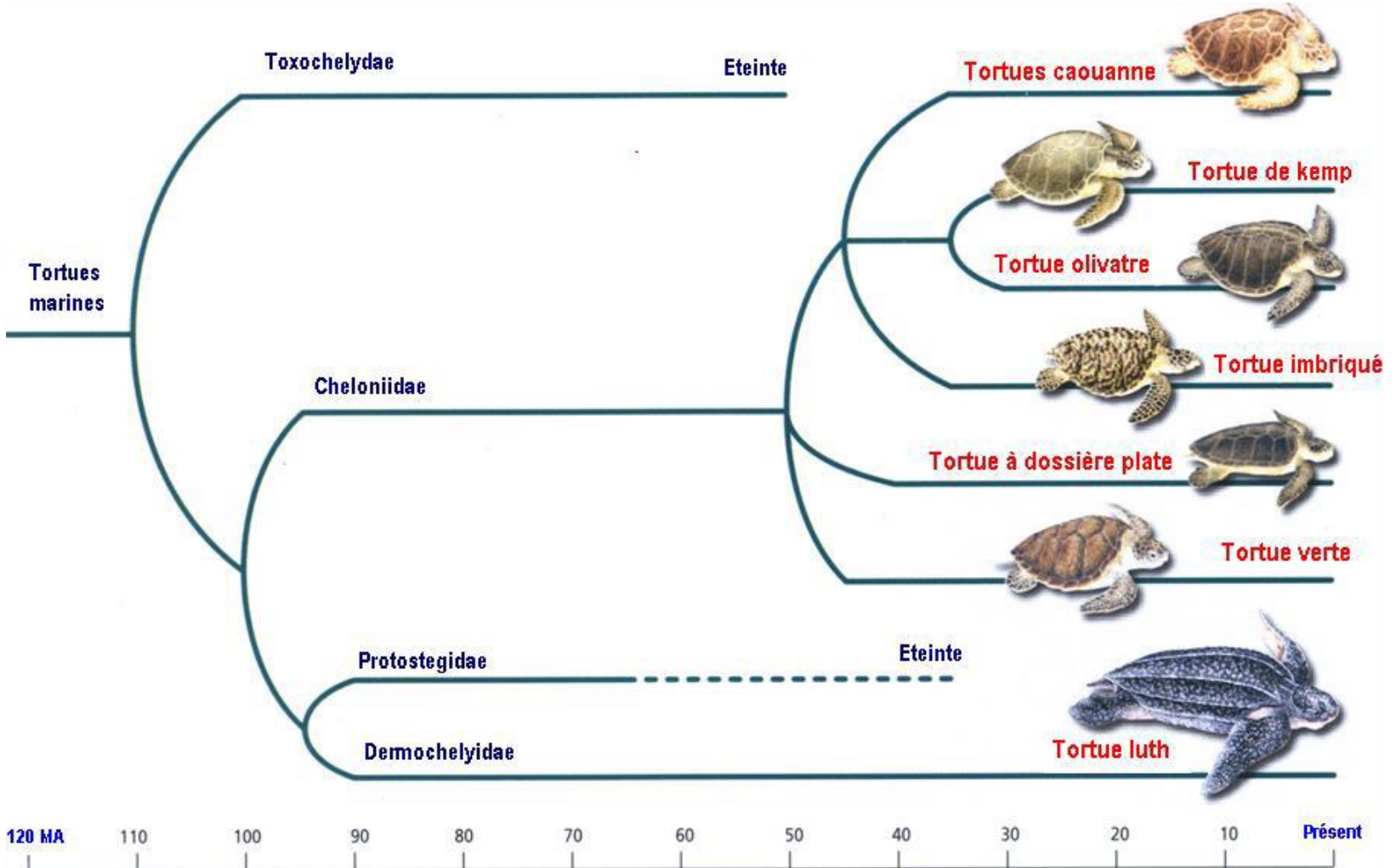
## بيولوجيا وايكولوجيا السلاحف البحرية

- السلاحف من الزواحف التي يمكن التعرف عليها بفضل صدفاتها التي تغطي أعضائها الداخلية.
- ظهرت قبل 300 مليون سنة.
- تعود السلاحف البحرية إلى الفترة الترياسية قبل 200 مليون سنة.
- صدفة ومنقار
- الرقبة المخفية
- لكل نوع نظامه الغذائي



# بيولوجيا وايكولوجيا السلاحف البحرية

الأنواع الموجودة حاليا تعود إلى فترة حديثة منذ ما يقارب 60 مليون سنة



# بيولوجيا وايكولوجيا السلاحف البحرية

## السلاحف البحرية حيوانات متلائمة مع البيئة المائية

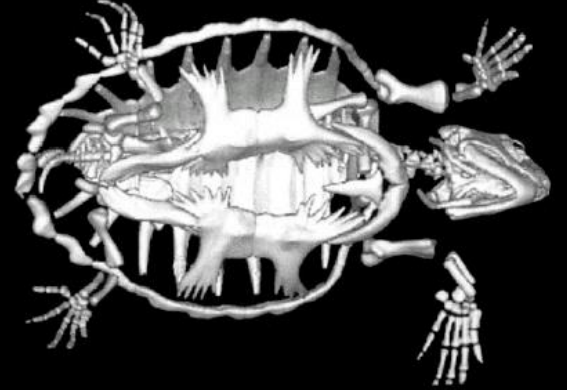
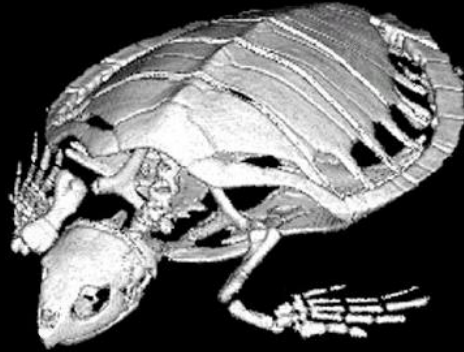
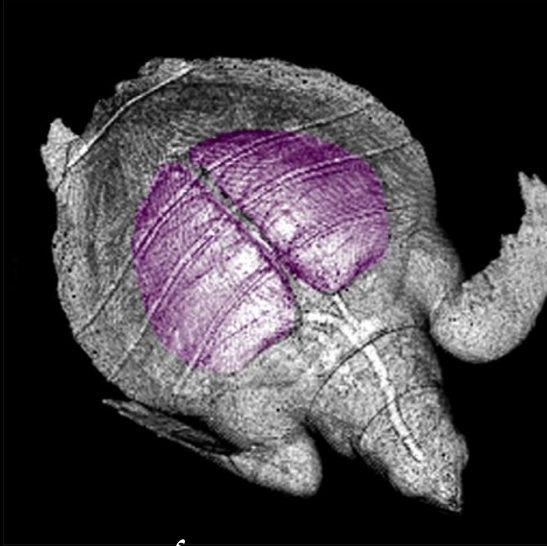


■ صدفة ظهرية مسطحة

■ قوائم أمامية تحولت إلى زعانف (السباحة)

## حيوانات متكيفة مع البيئة البحرية

عظام مسطحة



رئتان لهما قدرة كبيرة على تخزين الأكسجين



# بيولوجيا وايكولوجيا السلاحف البحرية

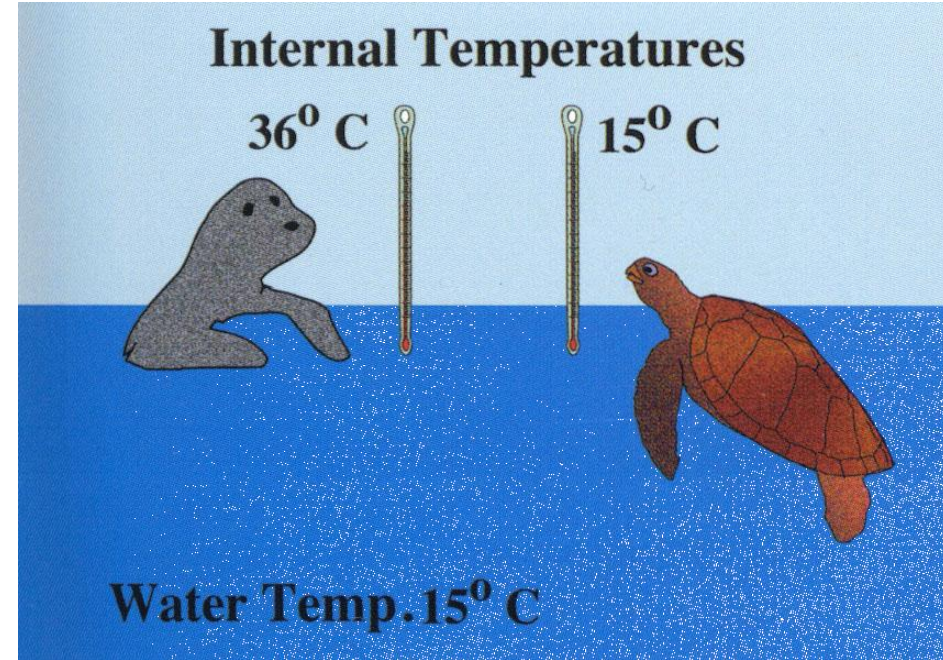
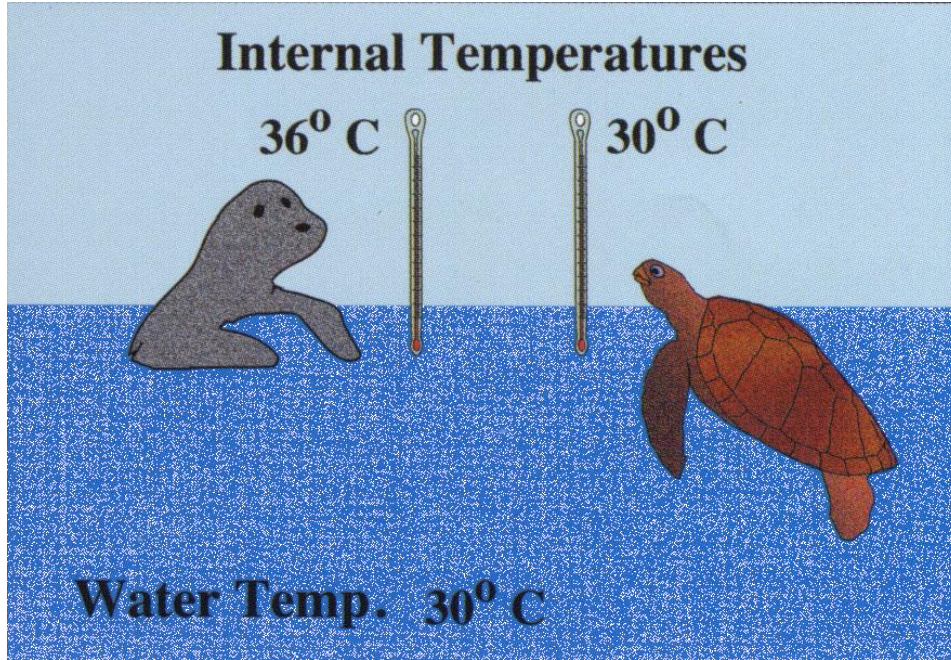


✓ شهيق سريع  
✓ قدرة كبيرة على الغوص لمدة طويلة



# بيولوجيا وايكولوجيا السلاحف البحرية

## السلاحف البحرية حيوانات ذات دم بارد





# بيولوجيا وايكولوجيا السلاحف البحرية

## موقع السلاحف البحرية في الشبكة الغذائية للنظام البيئي البحري

### السلاحف البحرية كحيوانات مستهلكة

### لكل نوع نظام غذائي خاص

السلاحف ضخمة الرأس



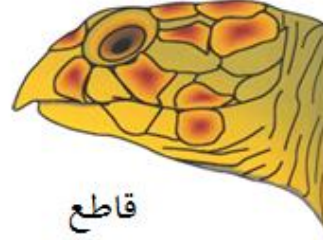
ساحق

السلاحف الخضراء



كاشط

السلاحف الصقر



قاطع

السلاحف جلدية الظهر

ثاقب





# بيولوجيا وايكولوجيا السلاحف البحرية

موقع السلاحف البحرية في الشبكة الغذائية للنظام البيئي البحري

السلاحف البحرية كفريسة



■ تمثل السلاحف البحرية مصدر غذائي وطاقي للعديد من الحيوانات الأخرى

■ يمثل البيض غير المفقوس والصغار الميتة في العش أو على الشاطئ بعد الفقس مصدر غذائي مهم للحيوانات والنباتات التي تعيش بالقرب من الشاطئ

# بيولوجيا وايكولوجيا السلاحف البحرية

موقع السلاحف البحرية في الشبكة الغذائية للنظام البيئي البحري

السلاحف البحرية كحيوانات مستهدفة



تمثل السلحفاة البالغة فريسة لبعض الحيوانات كالفقمة وبعض الحيتان وخاصة بعض القروش



في البحر المتوسط يمكن للقرش الأبيض أن يلتهم سلحفاة بأكملها





# بيولوجيا وايكولوجيا السلاحف البحرية

## السحفاة ناقل بحري

هي عبارة عن حقائق متنقلة حيث تتثبت على صدفاتها العديد من الكائنات وتنقل معها باستمرار

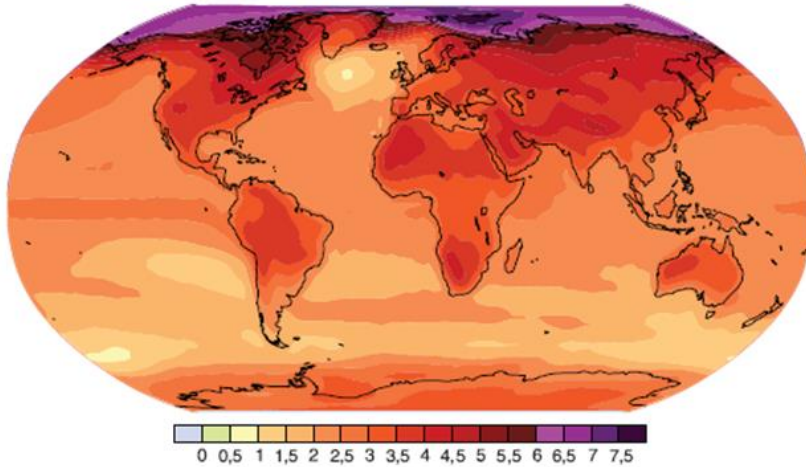


# بيولوجيا وايكولوجيا السلاحف البحرية

## السلاحف البحرية والتغيرات المناخية

من 2.2 إلى 4.9 ° في حدود سنة 2100

*Configuration du réchauffement à la surface du globe*



Un rapport du Groupe d'experts intergouvernemental sur l'évolution du climat



تطور درجات الحرارة على السطح في حدود 2090-2099 مقارنة ب 1980-1999 (GIEC-2007)

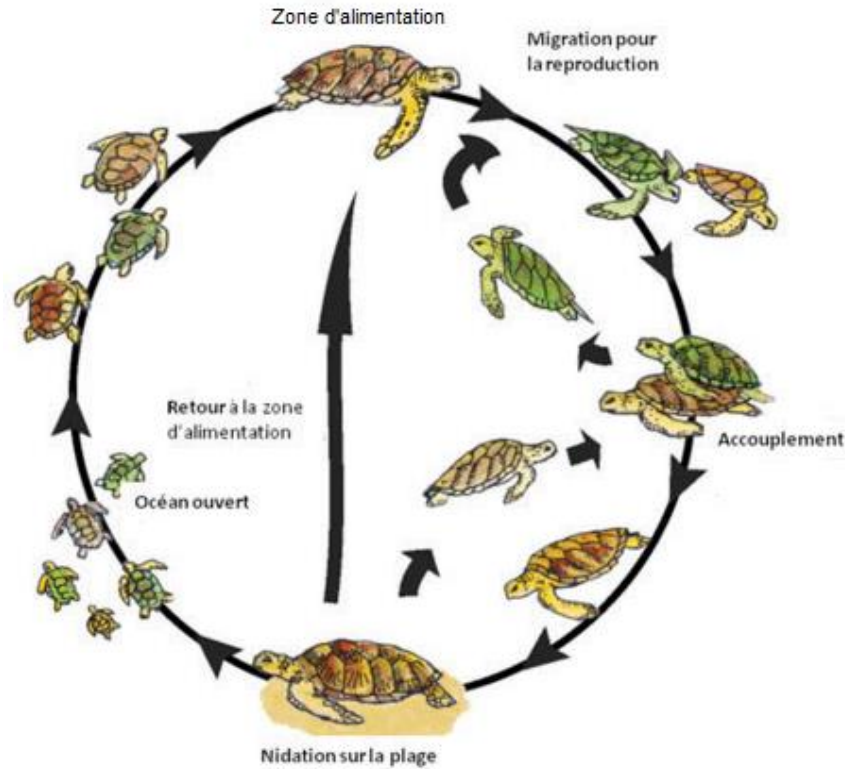
مستوى سطح البحر يمكن أن يرتفع من 18 إلى 60 صم في حدود سنة 2080 (GIEC-2007)



# بيولوجيا وايكولوجيا السلاحف البحرية

## السلاحف البحرية والتغيرات المناخية

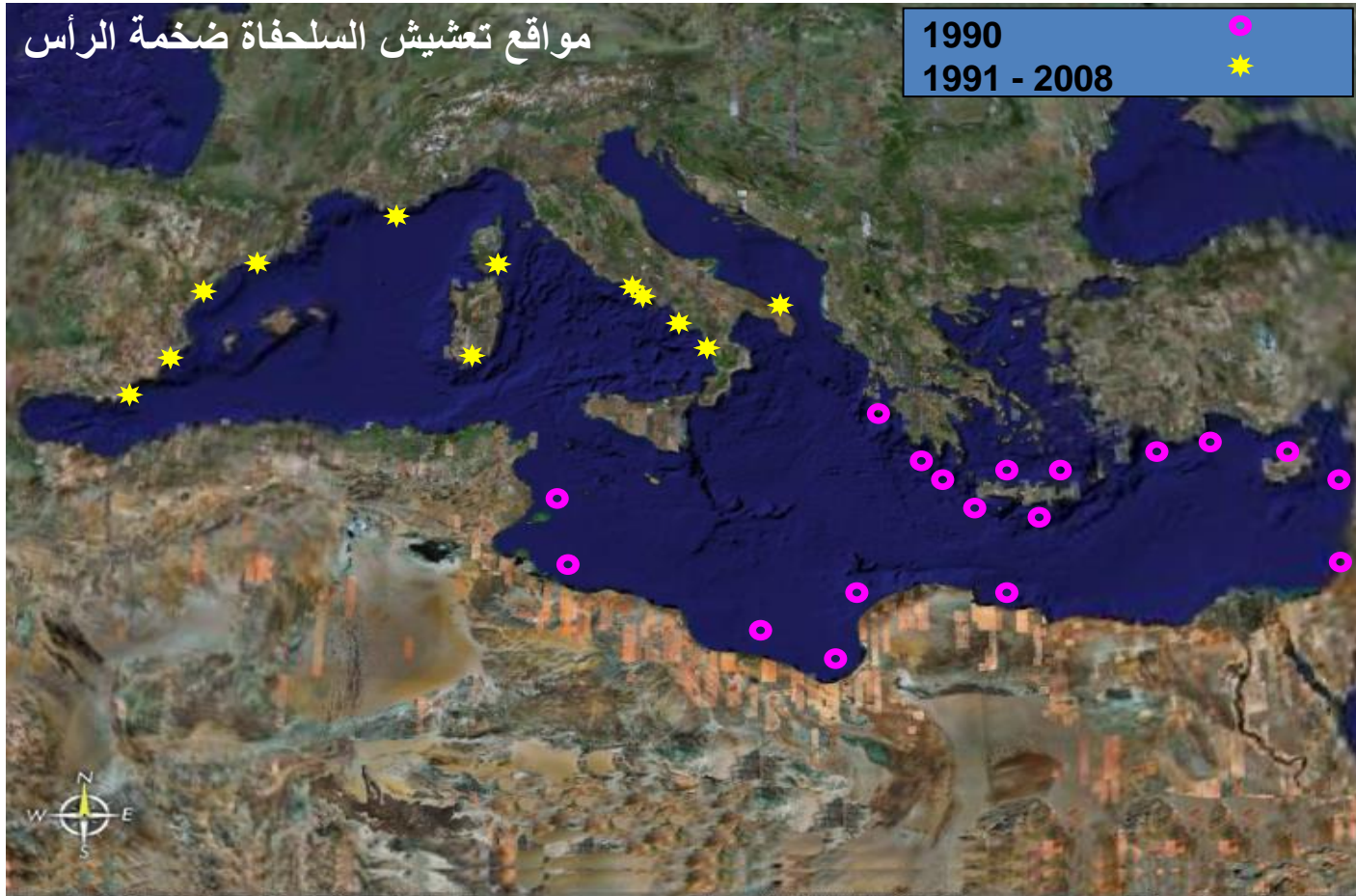
التغيرات المناخية يمكن أن تهدد :



سلوك الهجرة والتزاوج عند السلاحف

# بيولوجيا وايكولوجيا السلاحف البحرية

## السلاحف البحرية والتغيرات المناخية

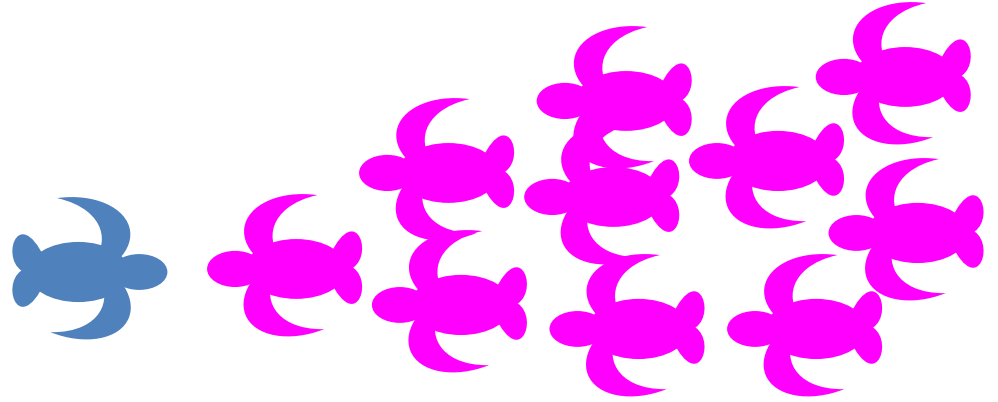


مواقع ومواسم التعشيش



# بيولوجيا وايكولوجيا السلاحف البحرية

## السلاحف البحرية والتغيرات المناخية



حضانة البيض ونسبة الإناث والذكور عند الصغار

# بيولوجيا وايكولوجيا السلاحف البحرية

## السلاحف البحرية والتغيرات المناخية

### مواقع التشتية والتغذية



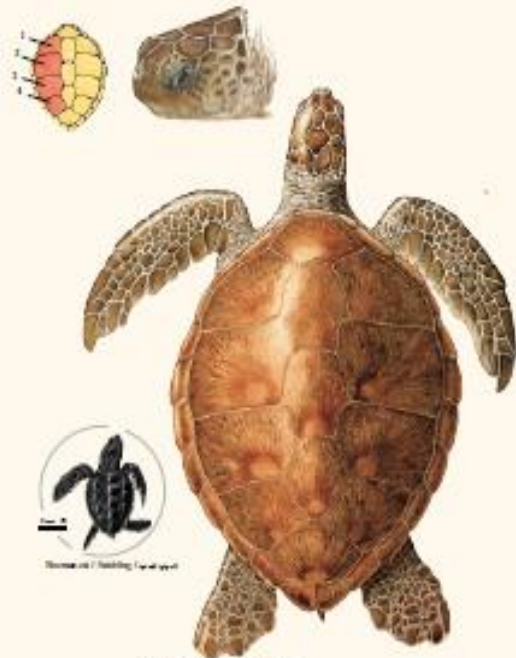
أهم المناطق الخاصة بالسلاحف البحرية في البحر الأبيض المتوسط (Gerosa et Casale, 1999)



# بيولوجيا وايكولوجيا السلاحف البحرية

## السلاحف البحرية بالبحر الأبيض المتوسط

## السلاحف البحرية بالبحر الأبيض المتوسط



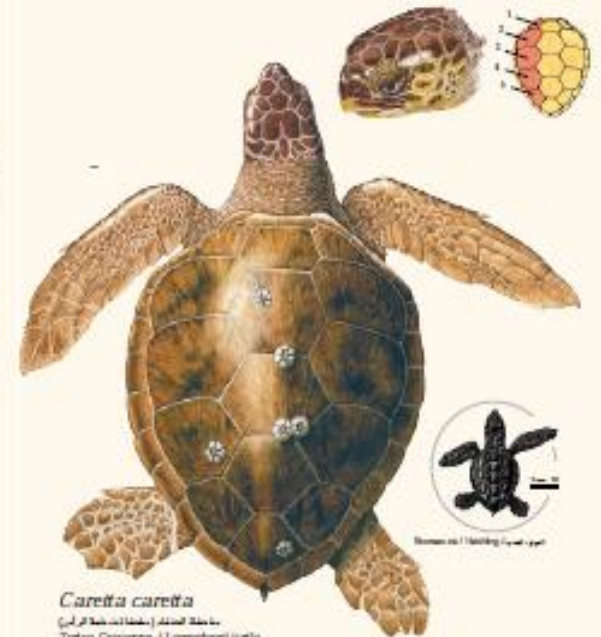
*Chelonia mydas*

Turtle venter / Green turtle / السلحفاة الخضراء  
Tail - Head - Head - CI - 1984 - Sept



*Dermochelys coriacea*

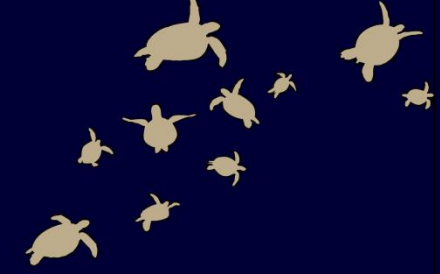
السلحفاة الجلدية / Leatherback turtle  
Tail - Head - Head - CI - 1984 - Sept



*Caretta caretta*

سلحفاة العنبر / Loggerhead turtle  
Tail - Head - Head - CI - 1984 - Sept

# بيولوجيا وايكولوجيا السلاحف البحرية



*Caretta caretta*

التعشيش عش/سنة 7200

كثافة عالية



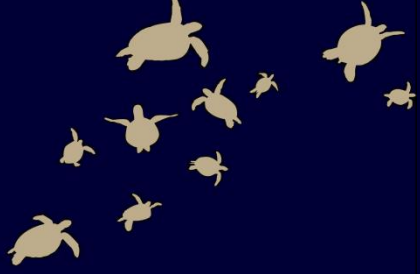
## التهديدات

- استغلال الشواطئ
- التداخل مع المصائد
- الإستهلاك
- التلوث





# بيولوجيا وايكولوجيا السلاحف البحرية



التعشيش 1500 عش/سنة

*Chelonia mydas*

كثافة عالية



## التهديدات

- استغلال الشواطئ
- التداخل مع المصائد
- الإستهلاك
- التلوث



# بيولوجيا وايكولوجيا السلاحف البحرية

ليس هنالك تعشيش

*Dermochelys coriacea*

كثافة عالية



## التحديات

- التداخل مع المصائد
- التلوث





# بيولوجيا وايكولوجيا السلاحف البحرية

السلاحف البحرية بالبحر الأبيض المتوسط

## أنواع أخرى



*Eretmochelys imbricata*



*Lepidochelys kempii*



*Lepidochelys olivacea*

تواجد استثنائي

# بيولوجيا وايكولوجيا السلاحف البحرية

## السلاحف البحرية بالمياه المصرية المتوسطة



*Chelonia mydas*  
السلاحف الخضراء



*Caretta caretta*  
السلاحف ضخمة الرأس



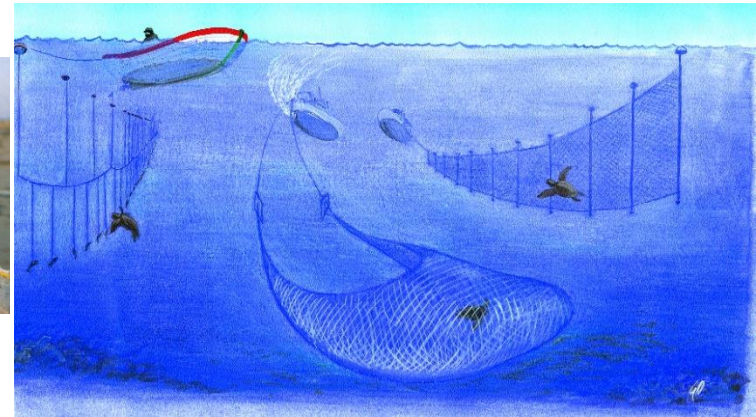
*Dermochelys coriacea*  
السلاحف جلدية الظهر



# بيولوجيا وايكولوجيا السلاحف البحرية

السلاحف البحرية بالمياه المصرية المتوسطية

الأخطار



# بيولوجيا وايكولوجيا السلاحف البحرية

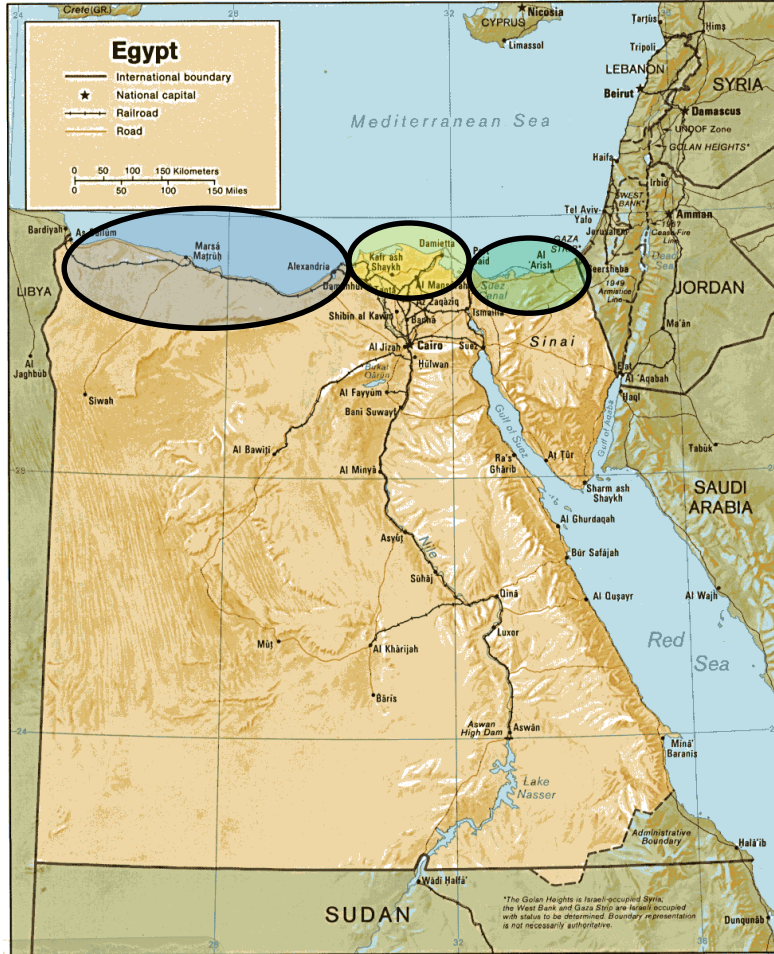
## السلاحف البحرية بالمياه المصرية المتوسطية

### التعشيش

■ نشاط تعشيش منخفض في الساحل الغربي للإسكندرية.

■ ليست هنالك دلائل على التعشيش في المنطقة بين الإسكندرية وبور سعيد.

■ تمثل شواطئ شمال سيناء أهم منطقة للتعشيش على طول ساحل البحر المتوسط في مصر





# بيولوجيا وايكولوجيا السلاحف البحرية

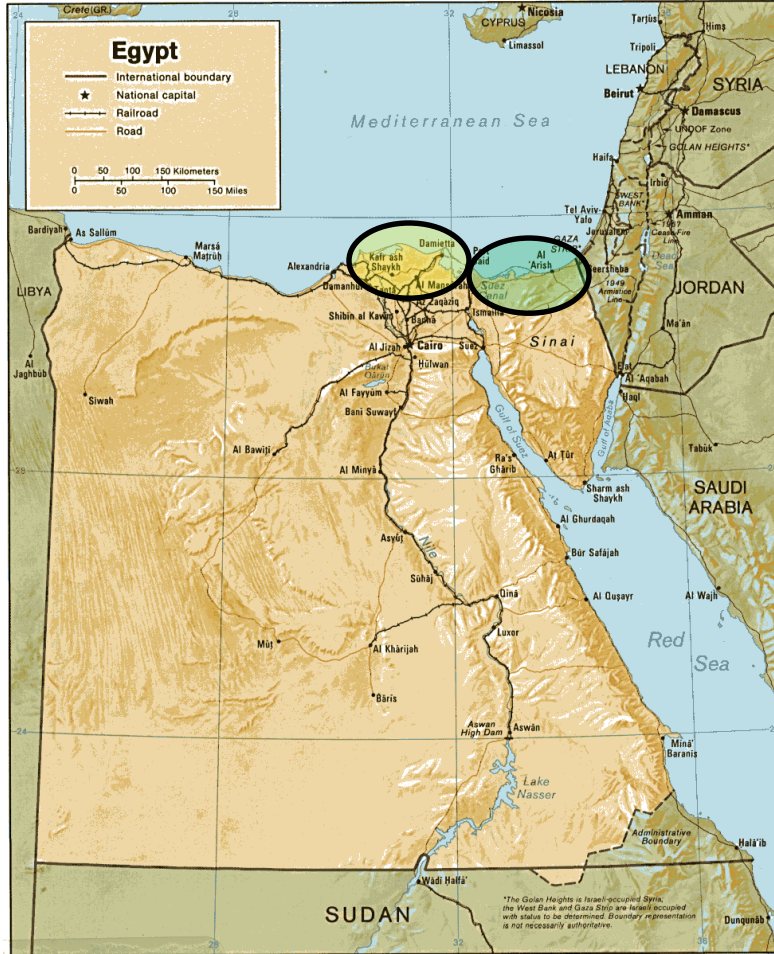
## السلاحف البحرية بالمياه المصرية المتوسطية

### المناطق البحرية

■ تشتمل السواحل المصرية المتوسطية على مناطق هامة تتجمع فيها السلاحف البحرية (عدد هام من السلاحف المصطادة والناقة)

■ السلاحف ضخمة الرأس تتجمع في المياه قبالة المنطقة بين الإسكندرية وبور سعيد

■ السلاحف الخضراء تتجمع في المياه قبالة بور سعيد ورفح



# بيولوجيا وايكولوجيا السلاحف البحرية

## السلاحف البحرية بالمياه المصرية المتوسطية

### الأخطار

### إقامة المباني والنزل ... بالقرب من الشواطئ

- فقدان شواطئ التعشيش
- التأثير على حضانة البيض
- التأثير على نجاح عملية الفقس وخروج الصغار من العش
- التأثير على عودة الصغار إلى البحر بعد الفقس...





# بيولوجيا وايكولوجيا السلاحف البحرية

## السلاحف البحرية بالمياه المصرية المتوسطة

### الأخطار

### الافتراس

نسبة افتراس صغار السلاحف عن  
طريق سرطان البحر تصل إلى حدود  
66.6 بالمائة



# بيولوجيا وايكولوجيا السلاحف البحرية

## السلاحف البحرية بالمياه المصرية المتوسطة

### الأخطار

### التلوث

نسبة المساحات الملوثة (خاصة بالمواد البلاستيك) من الشواطئ تتراوح بين 5.3 و 9.3 بالمائة





# بيولوجيا وايكولوجيا السلاحف البحرية

السلاحف البحرية بالمياه المصرية المتوسطة

## الأخطار

الاستغلال البشري يقع استغلال البيض إلى جانب استغلال لحوم السلاحف



# بيولوجيا وايكولوجيا السلاحف البحرية

## السلاحف البحرية بالمياه المصرية المتوسطة

### الأخطار

التداخل مع مختلف المصائد

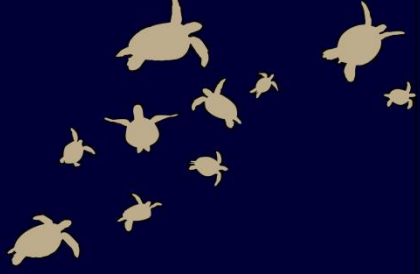
أهم المصائد :  
أجر القاعي والصيد بالصنار

عدد السلاحف:  
5278 سلحفاة في السنة

معدل الصيد:  
4.6 سلحفاة /مركب



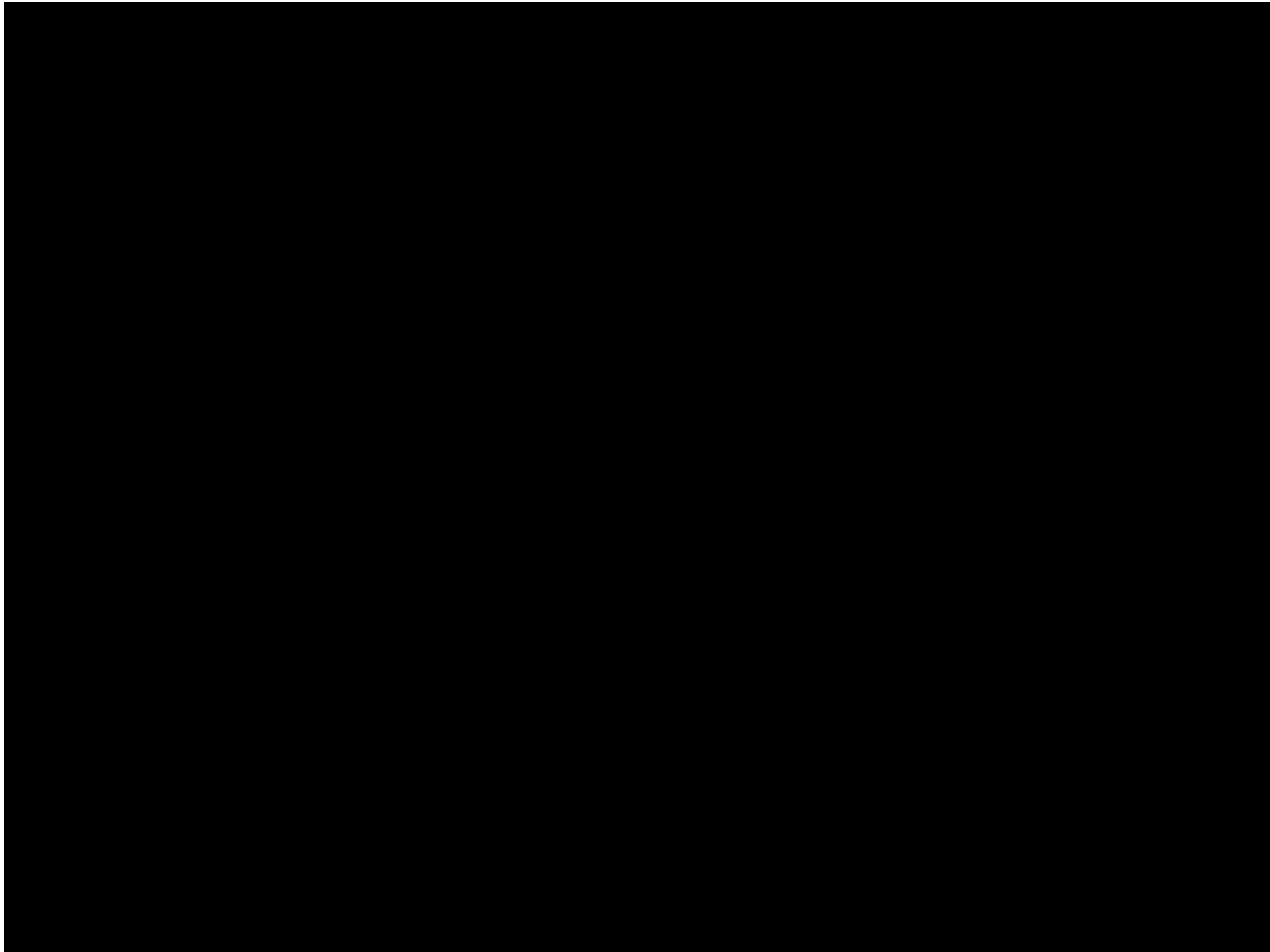




# بيولوجيا وايكولوجيا السلاحف البحرية

السلاحف البحرية بالمياه المصرية المتوسطية

الأخطار



# بيولوجيا وايكولوجيا السلاحف البحرية

## السلاحف البحرية بالمياه المصرية المتوسطة

### الأخطار: القتل العمد والاتجار

- التجارة والاستهلاك ليستا عشوائية ولكن ممارسة راسخة.
- هناك تجارة عامة وخفية للسلاحف البحرية للاستهلاك.
- يتم تداول السلاحف البحرية من أجل لحومها وصدفتها. كما يتم تناول البيض الموجود في السلاحف المذبوحة.
- يتم ذبح السلاحف البحرية بشكل رئيسي صباح يوم الجمعة والأحد عندما يتواجد عدد كاف من المشترين. لذلك يتم الاحتفاظ ببعض السلاحف في السوق لفترة طويلة.
- المستهلكون الرئيسيون للحوم السلاحف هم الصيادون، وبائعو الأسماك والمجتمع المحلي المقيم بالقرب من سوق السمك.
- لحوم السلحفاة الخضراء هي الأكثر جلبا للمستهلكين.
- يتم استهلاك الدم أيضا بالإضافة إلى اللحم. وتعتقد الشابات أن دم السلحفاة سيجعلن يكتسبن أكثر وزن وأكثر جاذبية. وتعتقد أخريات أن الدم سيجعلن أكثر خصوبة أما الرجال فيعتقدون أن شرب الدم منشط جنسي ومنشط عام.
- الدم مجاني. وتشير المقابلات إلى أن استهلاك الدم قد انخفض بسرعة في السنوات الأخيرة.



# بيولوجيا وايكولوجيا السلاحف البحرية

## السلاحف البحرية بالمياه المصرية المتوسطة

### الأخطار: القتل العمد والاتجار

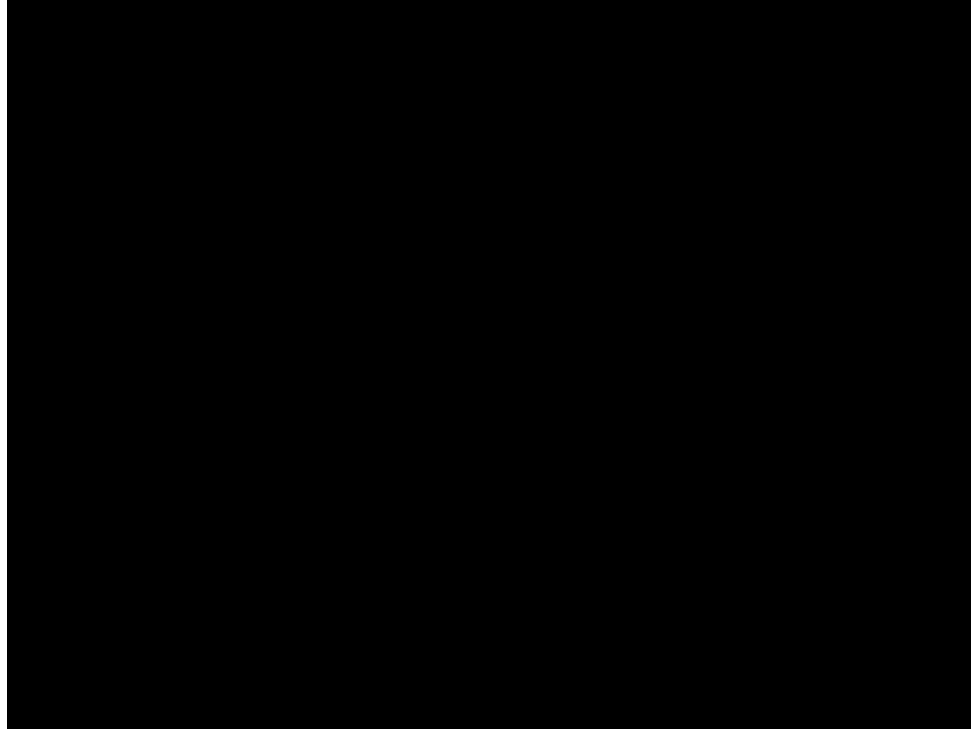
- الصيادون هم المتسببون في قتل العدد الأكبر من السلاحف والذي يتم مباشرة على متن المركب. وعادة ما تستهلك السلاحف خلال رحلة الصيد، وإذا لم يكن كذلك، فإنه يقع إنزال اللحوم فقط لسهولة الهروب من مراقبة الشرطة.
- نظرا لارتفاع عدد الصيادين الذين يعلنون عن استهلاك السلاحف وارتفاع العدد الذي يتم صيده في مصر، فمن المرجح أن يكون عدد السلاحف المذبوحة كبير متراوفا بين 600 و 800 سلحفاة.
- في المنطقة الغربية، يظهر أن استهلاك السلاحف منعدم

# بيولوجيا وايكولوجيا السلاحف البحرية

## السلاحف البحرية بالمياه المصرية المتوسطية

### الأخطار: القتل العمد والاتجار

■ من المحتمل أن تطبيق القانون مؤخرا أدى إلى خفض العدد الإجمالي للسلاحف المتداولة، لكنه لم يوقف التجارة تماما التي لا تزال تتم من خلال السوق السوداء.





# بيولوجيا وايكولوجيا السلاحف البحرية

السلاحف البحرية بالمياه المصرية المتوسطية

تدابير حفظ البيئة البحرية في مصر

